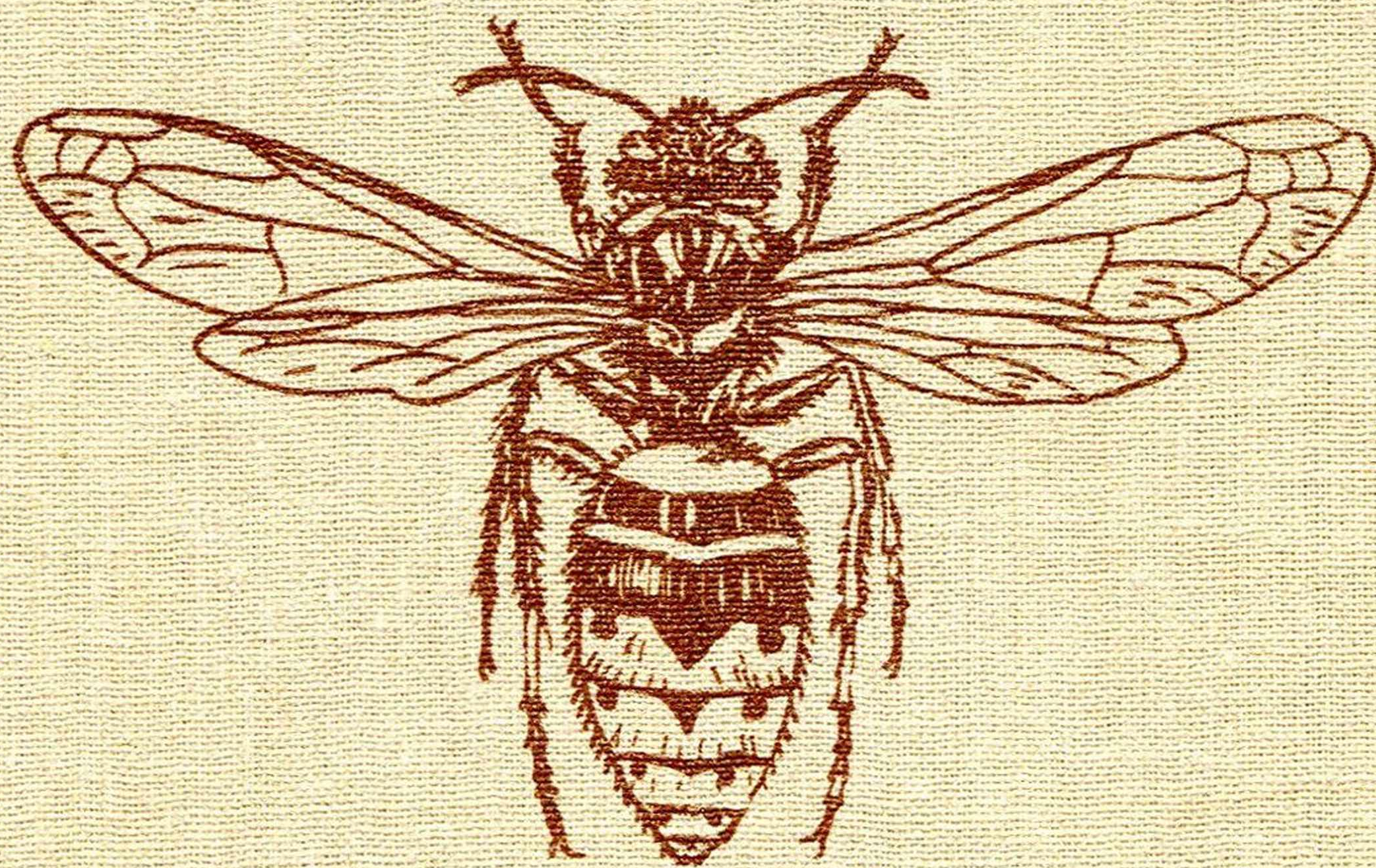


ЖИВОТНЫЙ МИР СИБИРИ И ДАЛЬНЕГО ВОСТОКА

Ретроспективный указатель



Новосибирск 1988

ЖИВОТНЫЙ МИР СИБИРИ И ДАЛЬНЕГО ВОСТОКА

ч. I. ОБЩИЕ ВОПРОСЫ. БЕСПОЗВОНОЧНЫЕ

Указатель литературы
(начало XIX в.—1975 г.)

Составители:

Т. Д. Груздева
Т. П. Пеньковская
Л. Ф. Размахнина
В. Ф. Яковлева

Ответственный
редактор

Г. С. Золотаренко, д-р биол. наук

Научные редакторы:

Л. Г. Гришина, канд. биол. наук
С. В. Карпенко, канд. биол. наук

Государственная публичная научно-техническая
библиотека Сибирского отделения Академии наук
СССР (ГПНТБ СО АН СССР), 1988.

ОТ СОСТАВИТЕЛЕЙ

Библиографический указатель "Животный мир Сибири и Дальнего Востока" является очередным выпуском серии "Природа и природные ресурсы Сибири и Дальнего Востока".

Издание предназначено для научных сотрудников, занимающихся изучением беспозвоночных и позвоночных животных, а также может быть использовано специалистами в области биологии, сельского хозяйства, здравоохранения, преподавателями и студентами вузов, библиотечными работниками.

В связи с большим объемом информационного материала (свыше 17 тыс. названий) указатель состоит из двух частей: "Беспозвоночные" и "Позвоночные". В первых пяти разделах первой части отражены публикации по общим вопросам, касающимся как беспозвоночных, так и позвоночных животных. В разделе "Беспозвоночные" отражена литература по более частным вопросам биологии и экологии беспозвоночных животных. Во вторую часть указателя включена литература по позвоночным животным и по вопросам рационального использования и охраны животного мира региона.

Предлагаемое библиографическое пособие отражает литературу по животному миру Восточной Сибири и Дальнего Востока (указатель литературы по животному миру Западной Сибири подготовлен Научной библиотекой Томского государственного университета им. В.В. Куйбышева). В современных административно-территориальных границах охвачены: Красноярский, Хабаровский и Приморский края; Тувинская, Бурятская, Якутская АССР; Иркутская, Читинская, Амурская, Магаданская, Камчатская и Сахалинская области РСФСР.

В указателе с возможной полнотой отражена наиболее существенная научная литература по теме на русском языке с момента появления первых публикаций (начало XIX в.) по 1975 год включительно. Исключение составляют лишь некоторые работы дореволюционного периода и первых лет Советской власти, изданные в России на иностранных языках. Публикации производственного характера и научно-популярная литература отражены выборочно.

В пособии учтены книги, статьи из журналов и сборников, авторефераты диссертаций, выборочно — тезисы докладов совещаний, конференций. Содержание ряда сборников тезисов докладов (чаще узкотематического характера) не раскрыто, а дана общая аннотация.

Материал сгруппирован в систематическом порядке в восьми разделах, внутри разделов и подразделов — по алфавиту авторов и заглавий публикаций. В разделе "Крупнейшие зоологи — исследователи Сибири и Дальнего Востока" литература расположена в алфавите фамилий исследователей.

В ходе работы обнаружилась большая наполняемость ряда подразделов указателя, в связи с чем потребовалась более дробная их систематизация, в ряде случаев до ранга надсемейств (см. "Насекомые").

Разделы и подразделы указателя взаимосвязаны ссылками.

Литература, включенная в указатель, выборочно аннотирована. Аннотации носят пояснительный характер — уточняют предмет или регион исследования.

Публикации, не просмотренные составителями, отмечены звездочкой (*).

Библиографическое пособие снабжено вспомогательными указателями: именной, включающим фамилии авторов, редакторов, составителей, персоналии; географических названий. Список просмотренных библиографических пособий будет помещен во второй части пособия.

Достаточно большая дробность схемы настоящего издания исключает, по нашему мнению, составление предметного указателя.

При описании литературы составители руководствовались ГОСТами 7.1 — 76 "Библиографическое описание произведений печати" и 7.12 — 77 "Сокращения русских слов и словосочетаний при библиографическом описании".

В работе по составлению указателя принимали участие сотрудники научных библиотек Иркутского государственного университета им. А.А. Жданова и Дальневосточного научного центра АН СССР.

Составители выражают благодарность научным сотрудникам Биологического института Сибирско-

го отделения АН СССР за активное участие в редактировании пособия и за ценные консультации в ходе подготовки указателя.

Все замечания, отзывы и предложения по поводу настоящего издания прошу направлять по адресу: 630200, г. Новосибирск-200, ул. Восход, 15. ПИИТБ СО АН СССР.

Научно-библиографический отдел.

СОДЕРЖАНИЕ:

От составителей	3
Общие вопросы	5
История и задачи исследований животного мира на территории Сибири и Дальнего Востока. Зоологические учреждения. Общества. Экспедиции. Совещания.....	17
Крупнейшие зоологи - исследователи Сибири и Дальнего Востока.....	37
Зоогеография. Генезис фауны. Филогения	45
Биоценология	65
Общие вопросы	65
Воздействие абиотических факторов среды	67
Взаимоотношения организмов в биоценозе. Природная очаговость заболеваний.....	70
Влияние антропогенных факторов на биоценоз.....	III
Структура, динамика, продуктивность биоценозов	II6
Беспозвоночные (морфология, систематика и фаунистика, биология, экология, физиология)	I42
Общие вопросы	I42
Простейшие	I73
Губки и кишечнополостные	I82
Черви	I87
Плоские	2II
Турбеллярии	2II
Трематоды	2I4
Моногенеи	230
Цестоды	233
Прочие плоские	246
Скребни	247
Немательминты	249
Нематоды	249
Коловратки, гортации	27I
Немертины	273
Кольчатые	273
Членистоногие	285
Ракообразные	292
Жаброногие	294
Максиллоподы	295
Веслоногие	295
Мешкогрудные	304
Усоногие	305
Ракушковые	305
Высшие ракообразные	307
Мизиды	308
Кумовые	309
Равноногие	3I0
Бокоплавцы	3I3
Эвфаузиевые	32I
Десятиногие	322
Паукообразные	330
Пауки	330
Акариформные клещи	33I
Паразитиформные клещи	340
Трахейные	367
Многоножки	367

Насекомые	368
Первичнобескрылые (скрыточелюстные)	368
Крылатые (открыточелюстные, или настоящие насекомые)	370
Поденки	401
Стрекозы	403
Таракановые	407
Палочники	407
Прямкрылые	407
Кожистокрылые (уховертки)	413
Термиты	413
Веснянки	413
Пухоеды	415
Вши	415
Равнокрылые	417
Полужестkokрылые	425
Трипсы	430
Сетчатокрылые	431
Скорпионницы	431
Жестkokрылые	431
Плотоядные	433
Жуелицеобразные	433
Плавунцовообразные	435
Всеядные	435
Histeroidea	435
Staphylinidea	435
Scarabaeoidea	436
Buprestoidea	439
Elateroidea	439
Cantharoidea	441
Dermestoidea	442
Bostrichoidea	442
Cleroidea	442
Cucujoidea	442
Tenebrionoidea	446
Chrysomeloidea	448
Curculionoidea	457
Ручейники	464
Чешуекрылые	466
Hemialoidea	473
Tineoidea	473
Gelechioidea	474
Copro-morphoidea	475
Yponomeutoidea	475
Sesioidea	476
Tortricoidea	476
Cossidae	482
Papilionoidea	483
Pyraloidea	485
Geometroidea	486
Bombycoidea	487
Schinguidea	497
Noctuoidea	497
Перепончатокрылые	502
Двукрылые	521
Длинноусые	526
Tipuloidea	526
Ephemeroidea	528
Culicoidea	528

Chironomidae	535
Pachyneuroidea	548
Bibionoidea	548
Mycetophilidae	549
Короткоусые	550
Stratiomyidae	550
Tabanoidea	551
Asiloidea	556
Nemestrinoidea	558
Empidoidea	558
Phoroidea	559
Syrphoidea	559
Conopoidea	562
Otitidae	562
Anthomyzidae	564
Sciomyzidae	564
Lauxaniidae	564
Heleomyzidae	564
Drosophilidae	565
Muscoidea	566
Блохи	578
Дополнение к типу членистоногих	591
Морские пауки (многоколенчатые)	591
Язычковые (пятиустки)	592
Моллюски	592
Щупальцевые	616
Иглокожие	618
Погонофоры	625
Щетинкочелюстные	626
Именной указатель	627
Географический указатель	658

Составители: Татьяна Даниловна Груздева, Тамара Петровна Пеньковская,
Людмила Федоровна Размахнина, Валентина Федоровна Яковлева.

Ответственный редактор Георгий Сергеевич Золотаренко.

Научные редакторы: Людмила Григорьевна Гришина, Сергей Владимирович Карпенко.

Редактор Л.В. Шутимова.

Корректоры Л.И. Лисина, А.В. Овечкина.

Подписано в печать 13.07.88 г. Формат 70/108 1/16. Усл. печ. л. 39,3. Уч.-изд.л. 82,5.

Тираж 365 экз. Заказ № 1217 Бумага типографская Цена 3 р. 60 к.

РИО ГИИТБ СО АН СССР. Новосибирск, ул. Восход, 15.

Типография ГИИТБ СО АН СССР. Новосибирск, пр. К. Маркса, 2.